

LOKAAL SPORTAKKOORD OLST-WIJHE

Inleiding

Met het Lokaal Sportakkoord Olst-Wijhe geven organisaties uit verschillende sectoren blijk van hun commitment om bij te dragen aan de realisatie van maatregelen en projecten die bijdragen aan een gezonde en vitale gemeenschap. Sport en bewegen zijn hierbij van essentieel belang. Randvoorwaarde is dat iedereen toegang heeft tot sport- en beweegvoorzieningen en – activiteiten, zodat aan het grondbeginsel “iedereen kan meedoen” wordt voldaan.

Huidige situatie

Uit de onlangs verschenen “waardekaart sport en bewegen Olst-Wijhe” van het Kenniscentrum Sport¹ blijkt dat Olst-Wijhe ten opzichte van het landelijk gemiddelde op een groot deel van de aspecten positief scoort, maar er is op onderdelen zeker ook verbetering mogelijk.

Olst-Wijhe kenmerkt zich door een actieve, sportieve gemeenschap, met een breed aanbod aan activiteiten en voorzieningen. Veelal gedragen door vrijwilligers. De afgelopen jaren is er uitvoering gegeven aan de brede regeling combinatiefuncties sport en cultuur en de oprichting en continuering van het sportplatform. Tevens zijn er diverse projecten gerealiseerd, waaronder Sportdorpen, Kom van de bank, Jeugdhulp en sport scoren samen, kwetsbare senioren in beweging, inclusief sporten etc. Al deze initiatieven hebben bijgedragen aan een positief sportklimaat en het besef dat sport en bewegen bijdragen aan een vitale gemeenschap.

Integrale aanpak en samenwerking

Binnen de diverse netwerken en gremia in de lokale gemeenschap is geconstateerd dat er naast deze positieve inzet en ontwikkelingen, zaken blijven die om aanpak vragen. Veelal gaat het om maatschappelijke ontwikkelingen die de reikwijdte van de sportsector overstijgen. Bewegen en gezonde leefstijl horen niet alleen op de agenda van de sportsector. En het vinden en binden van vrijwilligers voor bestuurlijk kader is een knelpunt dat niet alleen speelt binnen de sportsector. Net als het duurzaam beheren en exploiteren van een goede maatschappelijke voorzieningen en infrastructuur. Uit het onlangs gehouden “rondje langs de velden” in de sportsector is dit nog eens bevestigd. Actieve en betrokken inwoners geven momenteel al blijk van hun integrale aanpak, doordat er “dwars door alle sectoren heen” een Manifest² is opgesteld, waarin aandacht en aanpak is voorgesteld voor versterking van bestuurlijk kader/ontlasting verenigingen van structurele taken (bijv. ledenadministratie, penningmeesterschap) met als doel het verminderen van kwetsbaarheid.

De schaal van Olst-Wijhe is zodanig dat organisaties uit verschillende sectoren elkaar gemakkelijk weten te vinden op deze gezamenlijke agenda. Dat is meteen ook de kracht. Er is een grote mate van betrokkenheid bij alles wat er lokaal speelt.

De afgelopen periode heeft dat geleid tot een “agenda” die betrokkenen gezamenlijk willen aanpakken. Onderdeel van die agenda zijn projecten die (ook) thuishoren in het Lokaal Sportakkoord Olst-Wijhe.

Door deze integrale kijk en aanpak kunnen menskracht en middelen gebundeld worden, wat leidt tot een efficiëntere inzet van middelen.

1 Bijlage Waardekaart sport en bewegen Olst Wijhe

2 Bijlage Manifest



Echter ook nu zullen er keuzes gemaakt moeten worden, de capaciteit van vrijwilligers en professionals is begrensd. Dat leidt ertoe dat de focus in het Lokaal Sportakkoord Olst-Wijhe op 3 “proeftuinen” ligt, die naadloos aansluiten op de thema’s van het Nationaal Sportakkoord. De proeftuinen zijn ingebed in een bredere lokale agenda, daardoor kan de opgedane kennis en ervaring breed gedeeld worden, maar is ook de inzet van menskracht en (financiële) middelen over en weer mogelijk. Tevens vergroot deze verbreding de kans op het vinden en aantrekken van extra middelen.

Uiteraard blijven de bestaande netwerken en initiatieven naast deze projecten “in de lucht”.

Onderstaand de uitwerking van de 3 proeftuinen,

Proeftuin: Vitale sport- en beweegaanbieders

Ambities binnen deze proeftuin:

- innovatief aanbod stimuleren, bijv. door middel van beachsporten
- samenwerking tussen sportverenigingen organiseren op het gebied van nieuwe vormen van besturen, uitwerken van de omnigedachte, samenwerking met andere sectoren zoals bijv. kinderopvang, onderwijs en commerciële sportaanbieders
- komen tot een flexibel aanbod afgestemd op de behoefte van verschillende doelgroepen, met name senioren

Partners:

Sportplatform c.q. sport- en beweegaanbieders, kindercentrum De Bieënkorf met BSO in Oranje, KOOS, De Mare (openbaar primair onderwijs), mijnplein (bijzonder primair onderwijs), Manifestgroep, ut Huus (lokale brede welzijnsorganisatie voor sport, welzijn en cultuur die ook uitvoering geeft aan de regeling combinatiefunctionarissen).

Proeftuin: SPOC

SPOC (Sport-, Onderwijs- en Cultuurcluster) in Wijhe wil met haar partners een dienstverleningsconcept ontwikkelen waarbij sport, bewegen en gezonde leefstijl centraal staan.

Het SPOC is een locatie met een rijke sport-, cultuur- en onderwijsinfrastructuur en is tevens beoogd locatie voor het basisonderwijs in de toekomst. Kortom een uitgelezen proeftuin om te experimenteren met:

- samenwerking in programmering en daartoe benodigde arrangementen
- samenwerking op inzet van vakmensen die nu bij verschillende organisaties zijn ondergebracht
- samenwerking in gebruik van ruimtes en faciliteiten die nu bij verschillende eigenaren zijn ondergebracht
- benutten van talent van mensen met afstand tot de arbeidsmarkt op functies in beheer en gastvrijheid

Door de partners is een visiedocument met tevens een aantal actiepunten uitgebracht onder de titel “SPOC nieuwe stijl”³

Partners:

Sport-, en beweegaanbieders (in het bijzonder Wijhe’92 en Rood-Wit i.v.m. betrokkenheid vanaf het begin), kindercentrum De Bieënkorf met BSO in Oranje, De Mare (openbaar primair onderwijs), mijnplein (bijzonder primair onderwijs), De Capellenborg (openbare school voor voortgezet onderwijs), de gemeente Olst-Wijhe en ut Huus.



Proeftuin: De inclusieve sportcultuur

Iedereen kan meedoen in Olst-Wijhe. Waar iemand niet vanzelfsprekend deelneemt kan men op één plek terecht voor advies en doorverwijzing. Zorgpartners en sport- en beweegaanbieders werken samen voor een maximaal resultaat zoals bijvoorbeeld bij Cool2Bfit.

Uitwerking van deze proeftuin:

- een veilig pedagogisch klimaat bij sport- en beweegaanbieders stimuleren, zoals bijvoorbeeld de samenwerking rondom vertrouwenscontactpersonen bij sportverenigingen
- inwoners adviseren en doorverwijzen bij het vinden van passend sport- en beweegaanbod als dit niet vanzelfsprekend lukt
- aandacht voor doorverwijzing vanuit de zorg naar beweegaanbod én naar de zorg, o.a. mensen die van start willen met de gecombineerde leefstijlinterventie (hierna GLI genoemd) of een vereniging die ondersteuning/ advies wil van een zorgpartner in het begeleiden van jeugd bij de vereniging
- investeren in samenwerking en afstemming in een netwerk met maatschappelijk werk, lokaal welzijnswerk, en diverse zorgpartners om lokaal en regionaal de verbinding te maken

Partners:

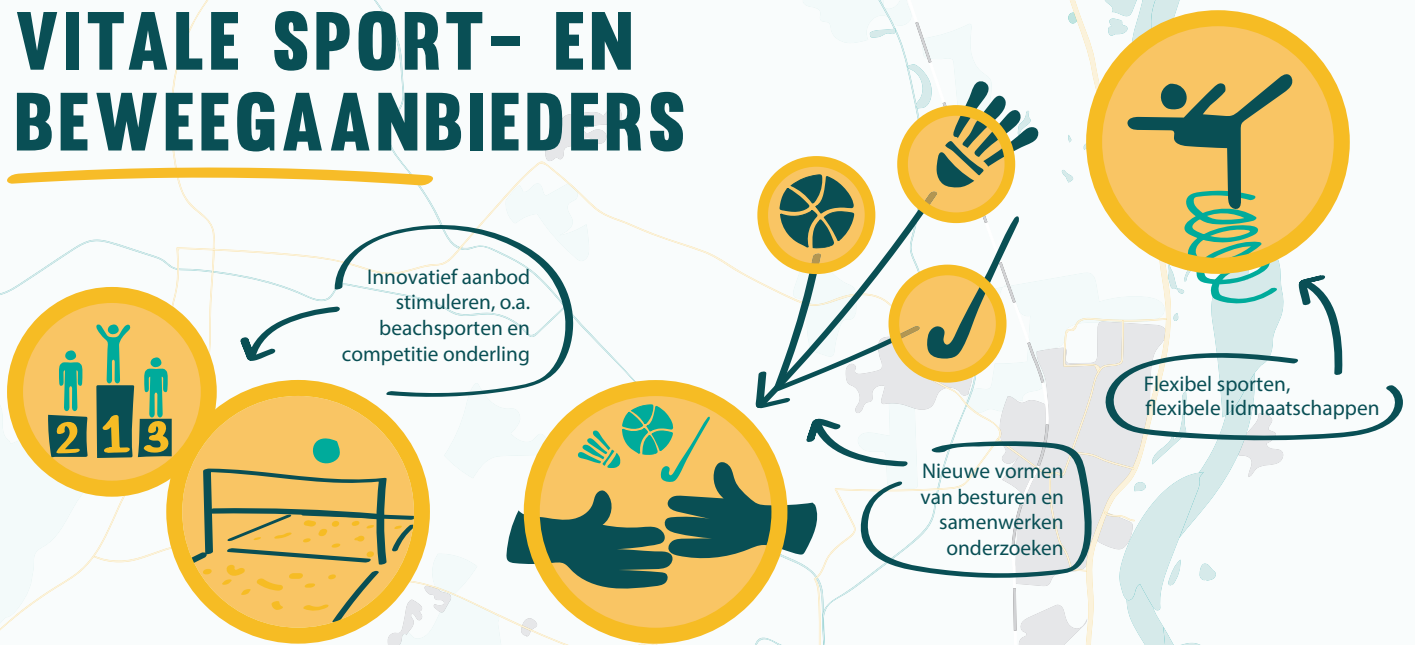
Sport-, en beweegaanbieders (in het bijzonder sportcentrum Leef, Lef Lifestyle coaching en Bosom), Stichting Deventer sportploeg met de samenwerking rondom het programma 'Iedereen actief', De Mare (openbaar primair onderwijs), mijnplein (bijzonder primair onderwijs), De Capellenborg (openbare school voor voortgezet onderwijs), fysiotherapeuten, diëtistes, orthopedagogen en andere zorgpartners, sportbedrijf Deventer, Evenmens, De Kern, WijZ jongerenwerk, de gemeente Olst-Wijhe en ut Huus.

Bijlagen:

1. Waardekaart sport en bewegen Olst-Wijhe
2. Manifest
3. SPOC Nieuwe stijl



VITALE SPORT- EN BEWEEGAANBIEDERS



SPORT-, ONDERWIJS EN CULTUURCLUSTER



EEN INCLUSIEVE SPORTCULTUUR

